

Инструкция за инсталация на Аптечна складова система PharmaStar Версия за аптека

Съдържание

1. Въведение	1
2. Съображения за избор на версия на SQL Server	2
3. Изисквания към хардуера и операционната система	3
3.1. Изисквания към сървъра	3
3.2. Изисквания към работните станции	3
4. Изискване към операционната система при инсталиране на сървър	4
5. Инсталация на PharmaStar на сървър (MSDE 2000, MS SQL Server 2005, 2008, 2012)	5
6. Завършване на инсталацията на PharmaStar за сървър SQL Express 2005/2008/2012	9
7. Инсталация на PharmaStar на клиентски компютър	11
8. Инсталация на именована инстанция	14
9. Преинсталиране/ъпгрейд на версията на SQL Server	15
10. Преинсталиране на програмните файлове на PharmaStar	15
11. Възможни проблеми	16
11.1. Грешки при инсталиране на SQL Server	16
11.2. Грешки при създаване на базата данни	17
12. Деинсталиране на PharmaStar	18

1. Въведение

Тези инструкции са за инсталационна програма по-нова от 01 ноември 2013 г. Ако не разполагате с такава версия, свържете се с представител на AS Systems за да я получите.

Новата версия на инсталационната програма има следните възможности:

- съвременен външен вид, по-малък размер;
- поддържа деинсталиране на програмните файлове;
Забележка: базата данни, архивите и т.н. се запазват!
- поддържани 32-битови версии на SQL Server – 2012, 2008, 2005, 2000;
- поддържани 64-битови версии на SQL Server – 2012, 2008;
- при преинсталиране на SQL сървъра и посочване на същата папка за път до базата данни, където са били файловете *PharmaStar.mdf* и *PharmaStar_log.ldf*, инсталаторът може да закачи базата данни за новия сървър автоматично;
- добавена е възможност за въвеждане на администраторска парола за достъп до базата данни, различна от зададената по подразбиране;
- в повечето случаи не изисква рестартиране при инсталация на сървър с MSDE 2000;
- има всички функции на стария инсталатор.



2. Съображения за избор на версия на SQL Server

Изборът на версията на SQL Server-а е от съществено значение за бъдещата работа на PharmaStar. Ето някои неща, които трябва да се вземат предвид преди да направите този избор:

- При избор на по-висока версия не можете да се върнете към по-стара след започване на активна работа на аптеката, тъй като форматът на базата данни на всяка по-висока версия е различен и не се поддържа от предната версия.
- Версиите SQL Express 2005/2008/2012 изискват по-мощни процесори (например съвременните Intel Core 2 DUO, Core I3, Core I5, Core I7 и т.н., подходящо количество RAM (2,3,4GB), и т.н.). Оптимална ще бъде работата и с последните версии на Windows - Windows 7 или 8.

Версия на MS SQL Server:	MSDE 2000	2005 Express	2008 R2 Express	2012 Express
ограничител на бързодействието *	ДА	НЕ	НЕ	НЕ
размер на базата данни	до 2GB	до 4GB	до 10GB	до 10GB
използвани процесори (ядра)	2	1	1	1 процесор или 4 ядра (по-малкото)
вграден SQL Server Agent **	ДА	НЕ	НЕ	НЕ

* Версията MSDE 2000 има вграден ограничител на бързодействието при повече от 8 паралелни заявки, така че ако аптеката има повече от 6-7 работни места, добре е да се помисли за по-новата версия.

** Версия MSDE 2000 има вграден SQL Server Agent – помощна програма, която изпълнява автоматични задачи като архив на базата данни, преподреждане на данните, оптимизации и т.н. – настройването на агента става лесно и бързо по време на инсталацията и почти без ваше участие.

Версии Express 2005 и нагоре нямат такъв агент, настройката на автоматичните задачи изисква малко допълнителна работа след инсталирането.

3. Изисквания към хардуера и операционната система

3.1. Изисквания към сървъра

За инсталация в единична аптека до 5 работни места:

1. Минимални

Версия MSDE 2000

Хардуер	Параметри
Процесор	Intel Pentium 1GHz AMD Athlon 1GHz
Оперативна Памет (RAM)	512 MB
Харддисково пространство	2 GB за базата данни, 20GB за архивите

Версия SQL Express Edition 2005/2008/2012

Хардуер, ОС	Параметри
Процесор	Intel Pentium 2GHz и повече AMD Athlon 2GHz и повече.
Оперативна Памет (RAM)	1 GB
Харддисково пространство	4 GB за базата данни, 40GB за архивите
Операционна система	Windows 2000 SP4 Windows XP SP2 Windows Server 2003 SP1 Windows Vista Windows 7 Windows 8

2. Препоръчителни

Версия MSDE 2000

Хардуер	Параметри
Процесор	Intel Pentium 2GHz и повече AMD Athlon 2GHz и повече
Оперативна Памет (RAM)	1 GB
Харддисково пространство	4 GB

Версия SQL Express Edition 2005/2008/2012

Хардуер, ОС	Параметри
Процесор	Intel Core 2 DUO 2.5GHz, AMD Athlon II 2GHz
Оперативна Памет (RAM)	2 GB
Харддисково пространство	4 GB за базата данни, 40GB за архивите
Операционна система	Windows 2000 SP4 Windows XP SP2 Windows Server 2003 SP1 Windows Vista Windows 7 Windows 8

3.2. Изисквания към работните станции

Хардуер	Параметри
Процесор	Intel Celeron 1 GHz
Оперативна Памет (RAM)	512 MB
Харддисково пространство	50 MB



4. Изискване към операционната система при инсталиране на сървър

Не се препоръчва използването на Windows 98 като сървър, поради риск от загуба на данни!

При Windows 98, потребителска програма лесно може да причини срив в цялата операционната система, което от своя страна може да повреди базата данни до степен, от която няма възстановяване.

При NT базирани Windows-и (2000,XP,2003,Vista,7 и т.н.) потребителските програми работят в адресно пространство,което е отделено от операционната система и не могат да причинят подобни вреди.

Ако инсталирате сървърната част на системата, преди стартирането на инсталационната програма се уверете в следното:

- Локалните настройки на **Windows** са настроени на **Bulgarian**.
- Името на компютъра, който ще бъде сървър е установено и окончателно (не се препоръчва преименуване на компютъра след като на него има инсталиран сървър на базата данни).

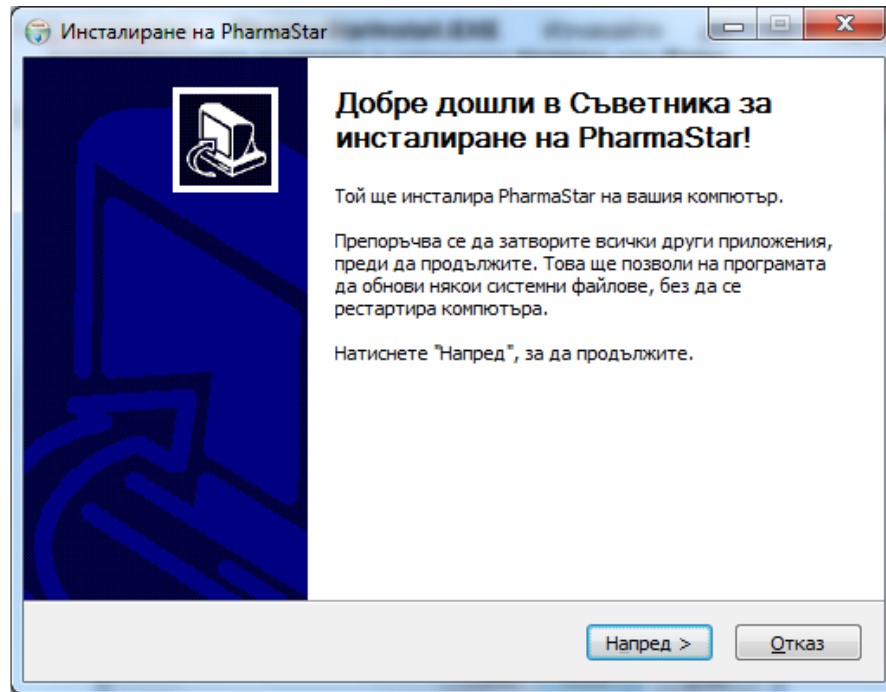
Изисквания само за версия на сървъра **Microsoft SQL Server 2005/2008/2012 Express Edition**:

- За стартирането на автоматичното архивиране, трябва да има поне един потребителски **Windows** акаунт с администраторски права и с парола, които трябва да въведете по-късно в програмата **BackupManager2005**.
- Ако версията на инсталатора е след 22.11.2011, потребителят може да не е администратор, но трябва да има права "Log on as batch job".
Това право се дава от Group Policy Editor:
(Start-Run-gpedit.msc-Enter)-Computer Configuration-Windows Settings-Security Settings-Local Policies-User Rights Assignment.

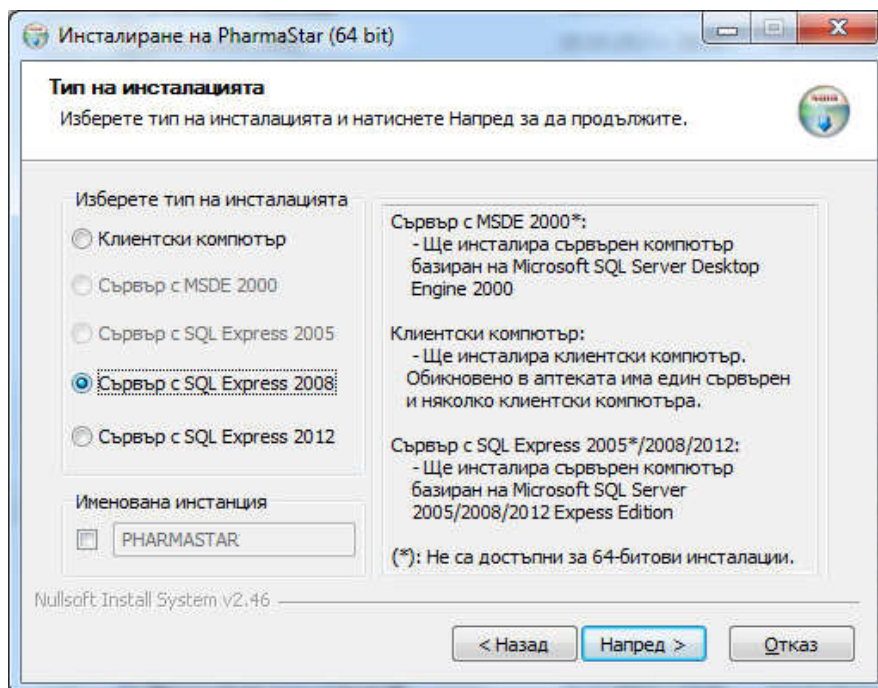
5. Инсталация на PharmaStar на сървър (MSDE 2000, MS SQL Server 2005,2008,2012)

1. Стартирайте PharmaStarInstall.exe

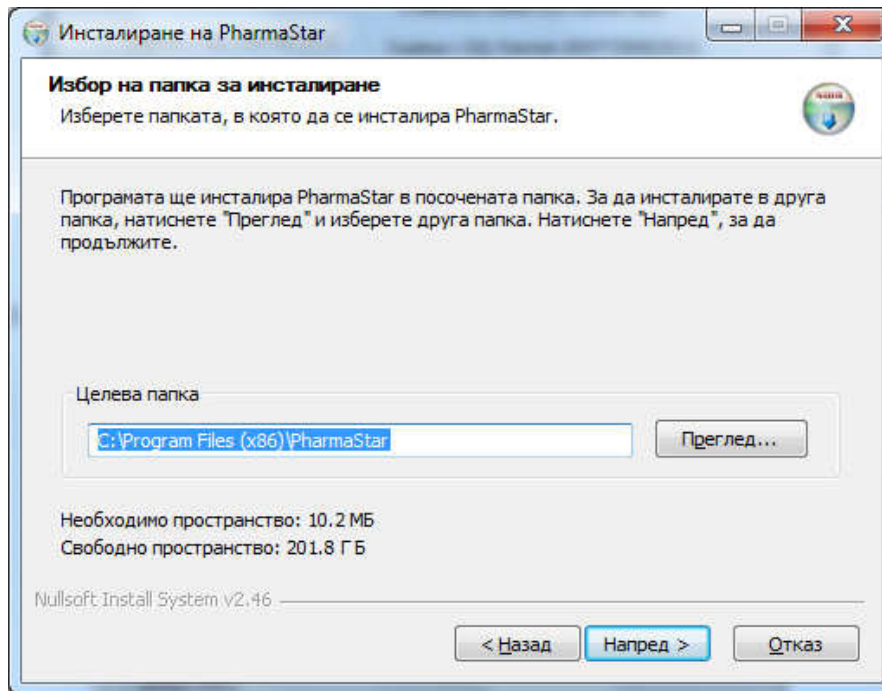
Изчакайте да се зареди инсталационната програма и натиснете **Напред** или **Enter**.



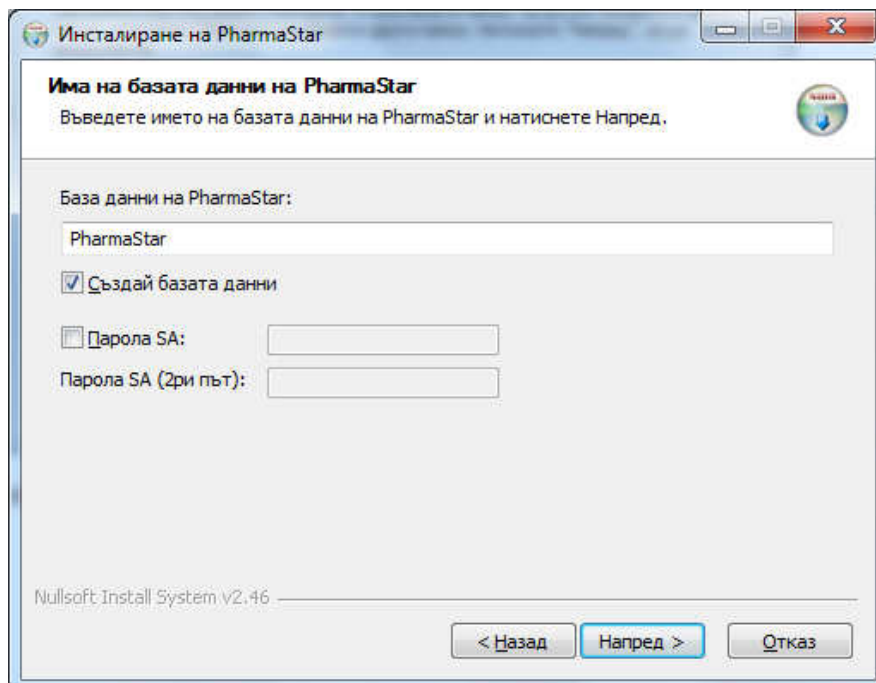
2. Изберете каква версия на SQL Server искате да се инсталира и натиснете **Напред** или **Enter**.



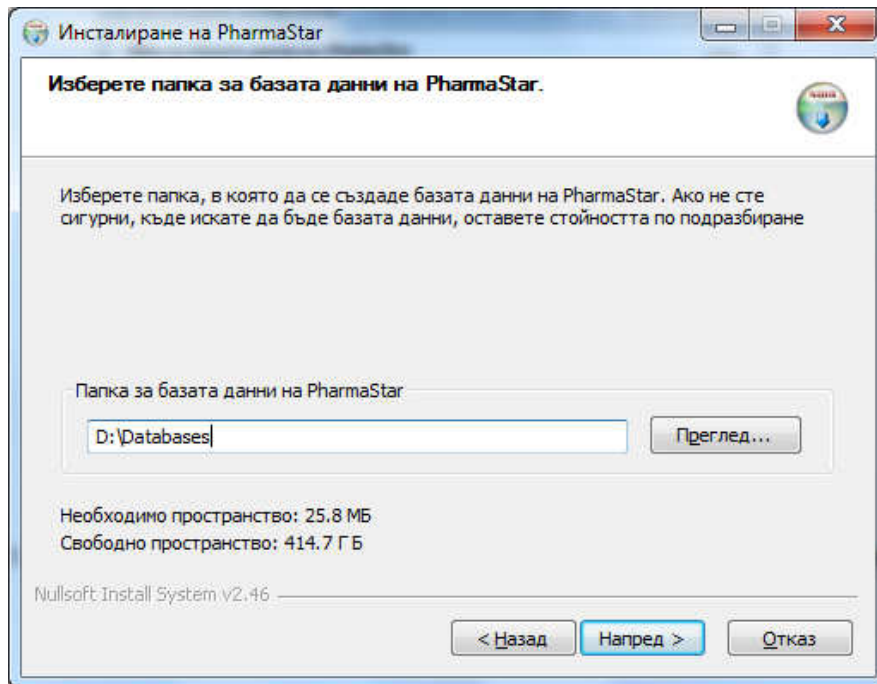
3. Изберете папка където да се копират програмните файлове на PharmaStar и натиснете **Напред** или **Enter**.



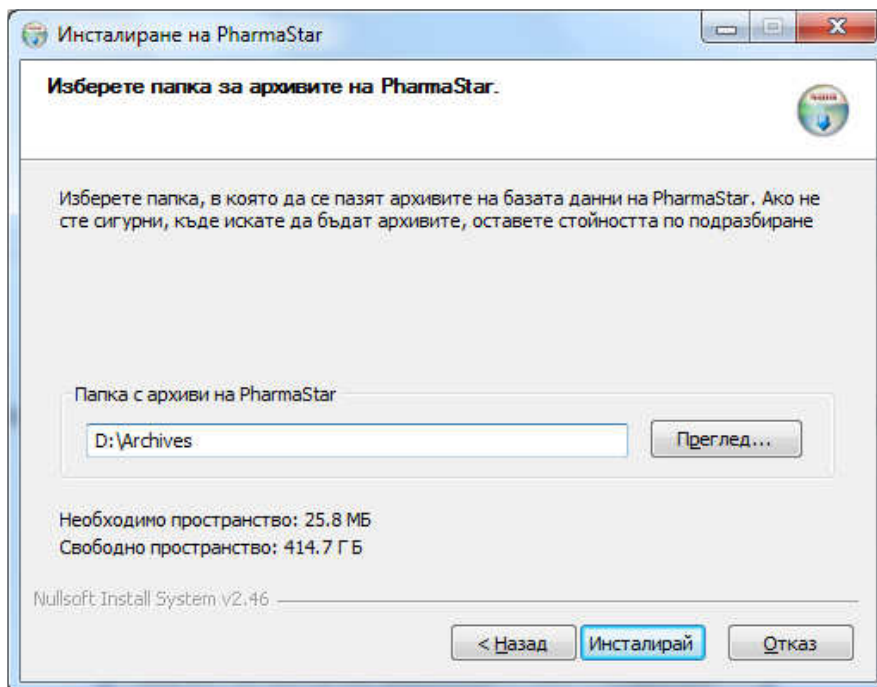
4. Изберете име на базата данни и натиснете **Напред** или **Enter**.
Тук можете да изберете администраторска парола за достъп до базата данни, различна от тази по подразбиране.



5. Изберете папка, в която да се създаде базата данни и натиснете **Напред** или **Enter**.

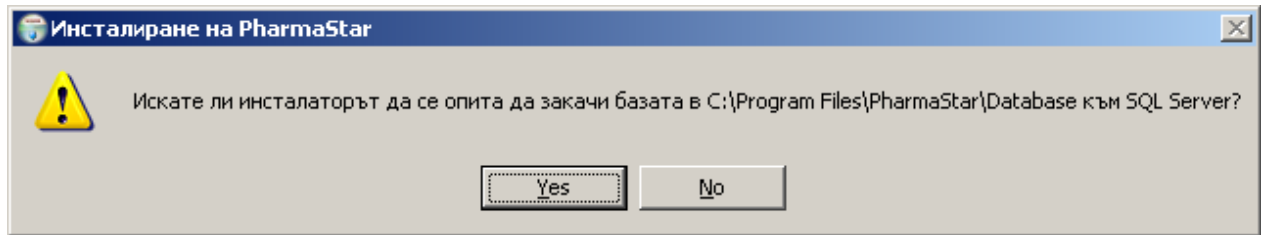


6. Изберете папка за архивите на PharmaStar и натиснете **Инсталирай** или **Enter**.



7. Започва процесът на инсталация.
Ако не е инсталиран SQL Server, инсталацията стартира съответния инсталатор на SQL Server и го конфигурира според избраните опции.

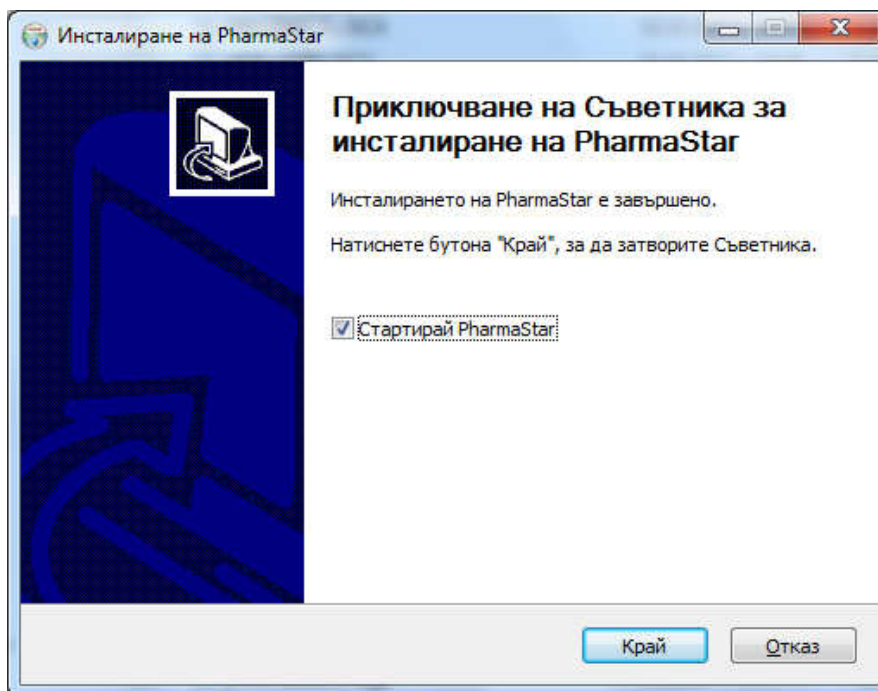
8. Ако в папката на базата данни, вече съществуват файлове с имена *PharmaStar.mdf* и *PharmaStar_log.ldf*, инсталаторът предлага да закачи тези файлове като база данни към сървъра:



Ако натиснете **Yes**, ще се стартира SQL скрипт, който закача файловете на базата данни към сървъра, за да може PharmaStar да се свърже към тях.

Ако натиснете **No** – инсталаторът няма да създаде нова база данни и няма да презапише съдържанието на горните файлове!

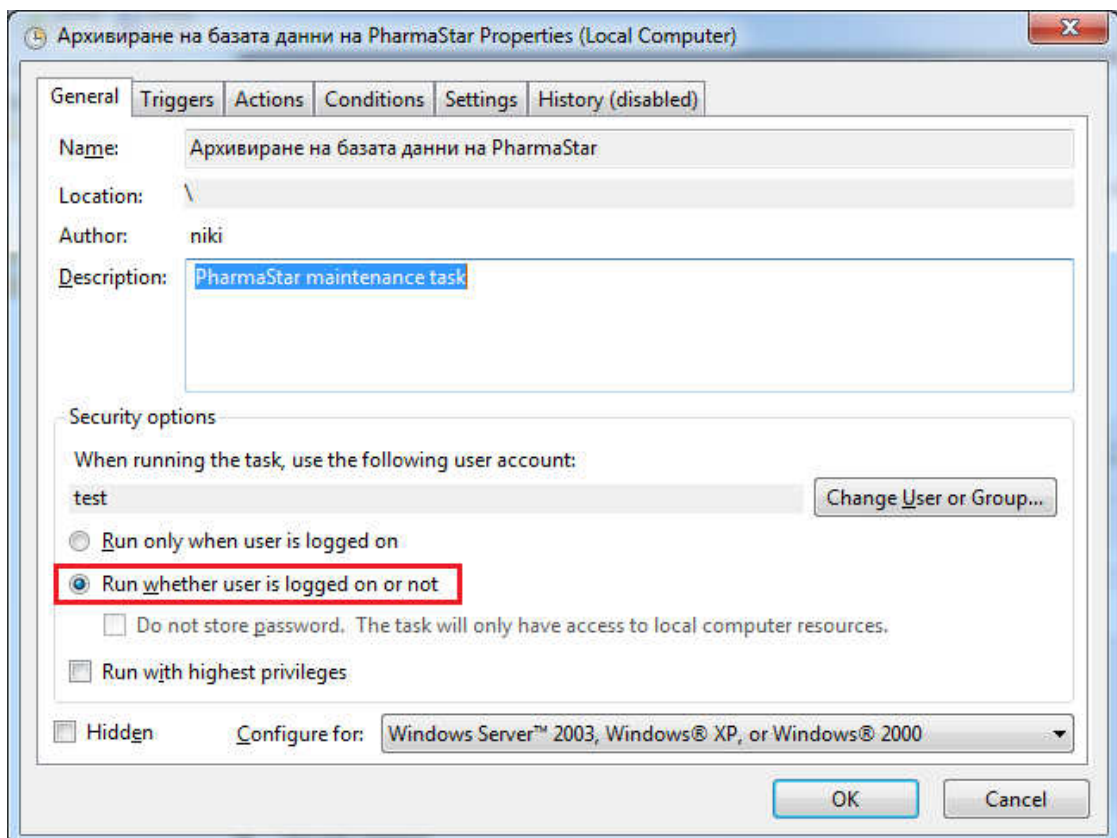
9. Показва се съобщение за край на инсталацията. Натиснете **Край** или **Enter**.
Ако е избрана опцията “Стартирай PharmaStar” - PharmaStar се стартира автоматично след това:



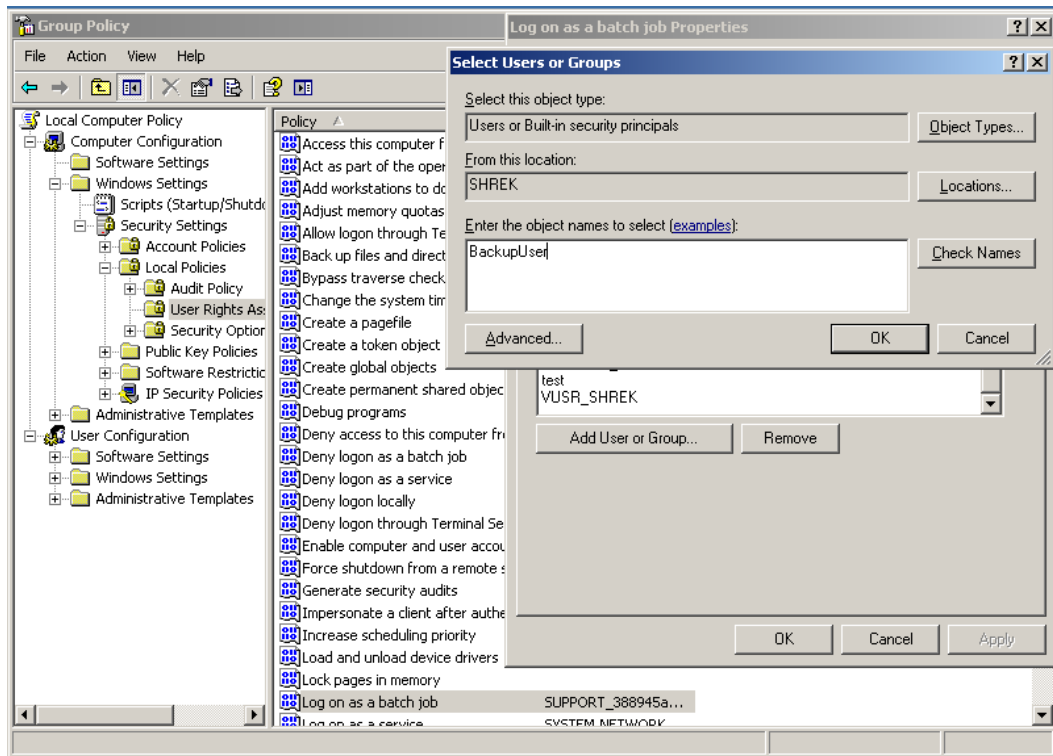
6. Завършване на инсталацията на PharmaStar за сървър SQL Express 2005/2008/2012



- След процеса въвеждане на данните на аптеката и лицензирането на PharmaStar, изберете меню **Обработки – Архивиране на базата данни**.
 - Стартира се програмата **BackupManager 2005**.
 - В полетата **‘Акаунт’** и **‘Парола’**, въведете потребителско име и парола на **Windows потребител с администраторски права**, в контекста на който ще се стартират задачите за архивиране и реиндексиране на базата данни на **PharmaStar**.
 - Натиснете бутона **‘Създай задачи’**. Ще се създадат 3 автоматични задачи, които могат да се видят в меню **Start – Control Panel – Scheduled Tasks**:
 - Архивиране на базата данни на PharmaStar
 - Изтриване на ненужни данни в базата данни на PharmaStar
 - Реиндексиране на базата данни на PharmaStar
- Ако сървърът е на Windows Vista/7/Server 2008, трябва за всяка една задача да се зададе опцията „Run whether user is logged on or not“ от **Control Panel – Administrative Tools – Task Scheduler**:



3. Администраторските права за задължителни за потребителя само за версии на Windows от серията **Home**. За версии **Professional** или за **сървърни версии** на сървъра може да се използва потребител с ограничени права. За да стане това задайте за съответния потребител правото “Log on as batch job” от Group Policy Editor-а по следния начин:



4. За инсталации във вериги, където паролата на SQL Server-а трябва да се зададе изрично в Backup Manager-а, **НЕ** стартирайте от менюто на PharmaStar, а през Windows Explorer-а, като задължително трябва да се използва функцията Run As и да се въведат името и паролата на Windows потребителя, с който ще се стартират автоматичните задачи.

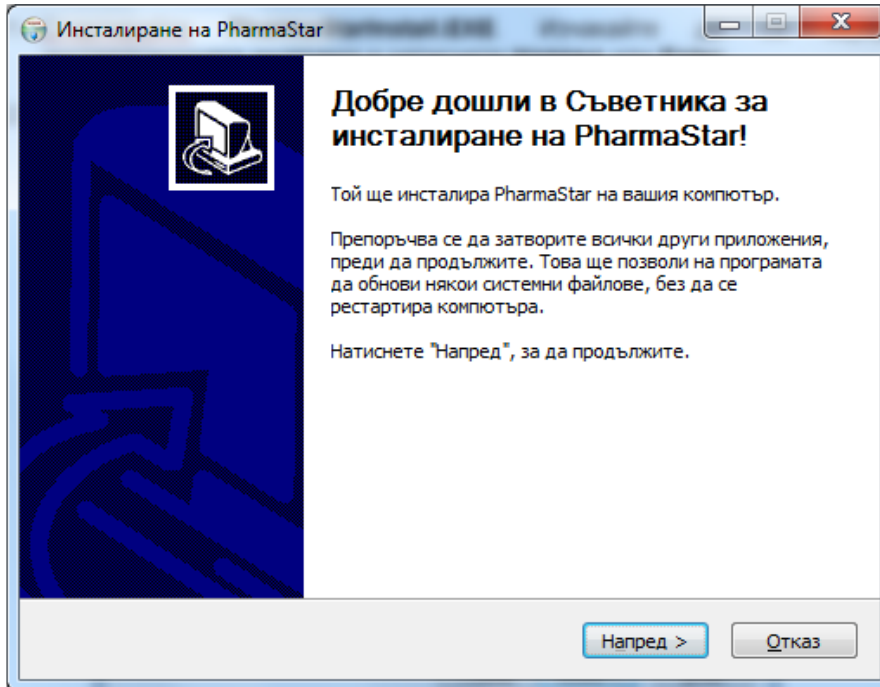
За Windows 7/2008 и т.н. функцията Run As е достъпна с Shift + щракване с десен бутон на мишката в/у съответния изпълним файл (BManager2005.exe). Изберете опцията “Run as different user”.

За инсталация в единични аптеки не използвайте тази функция и не въвеждайте парола на SA в Backup Manager-а

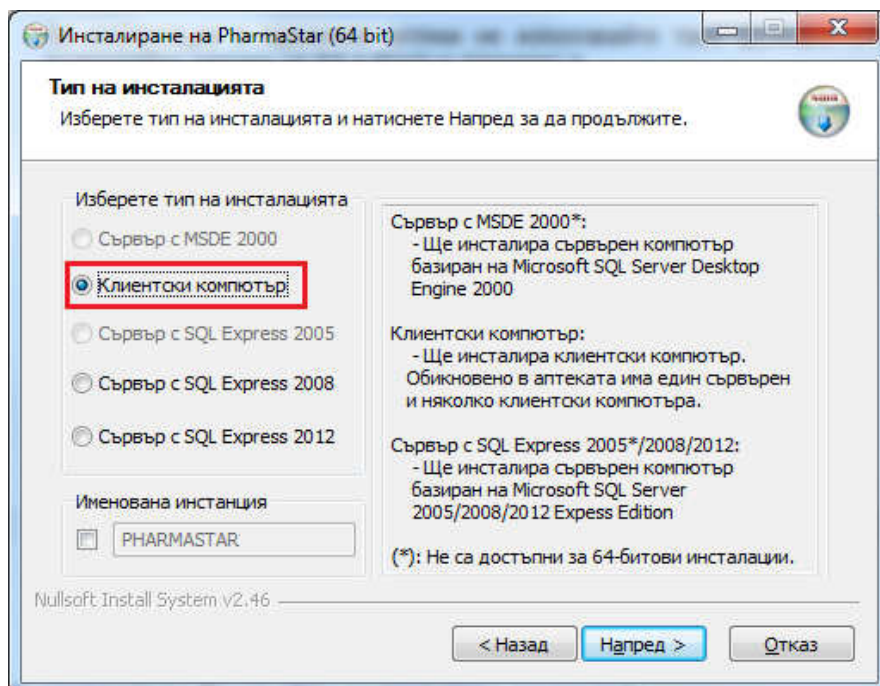
7. Инсталация на PharmaStar на клиентски компютър

1. Стартирайте PharmaStarInstall.exe

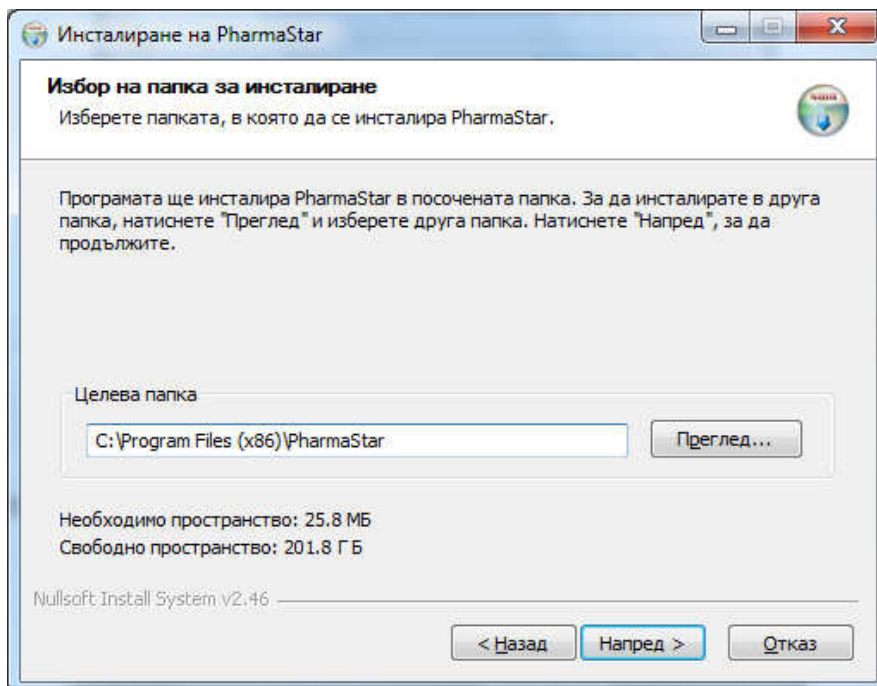
Изчакайте да се зареди инсталационната програма и натиснете **Напред** или **Enter**.



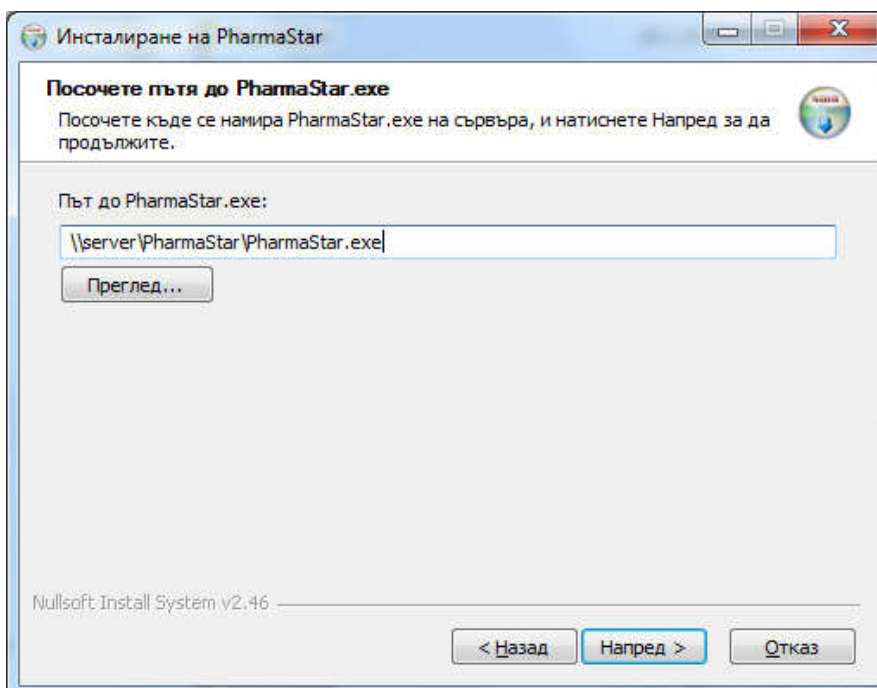
2. Изберете вид на инсталацията 'Клиентски компютър' и натиснете **Напред** или **Enter**.



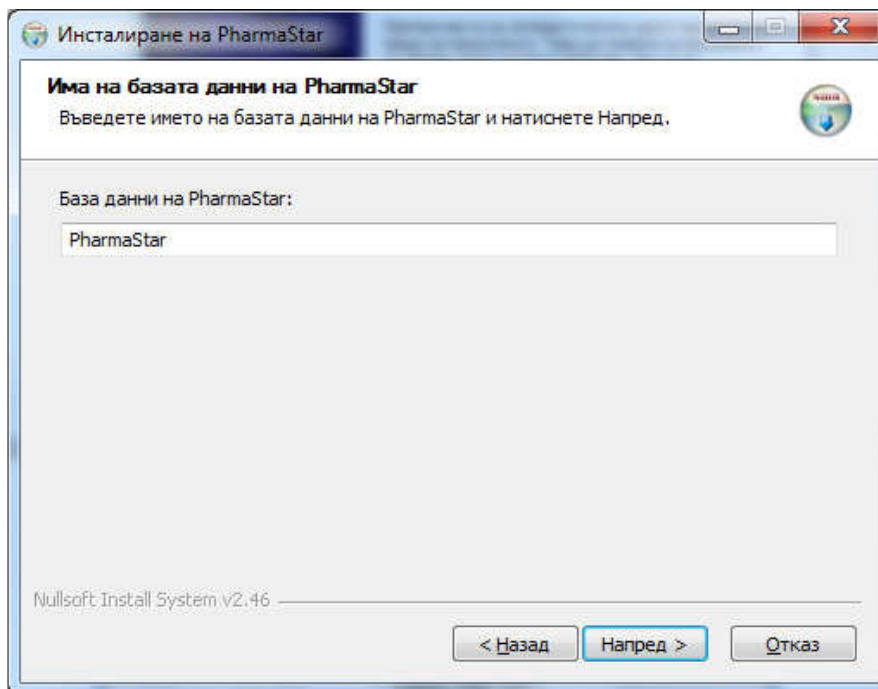
3. Изберете папка, в която се инсталират програмните файлове на PharmaStar и натиснете **Напред** или **Enter**.



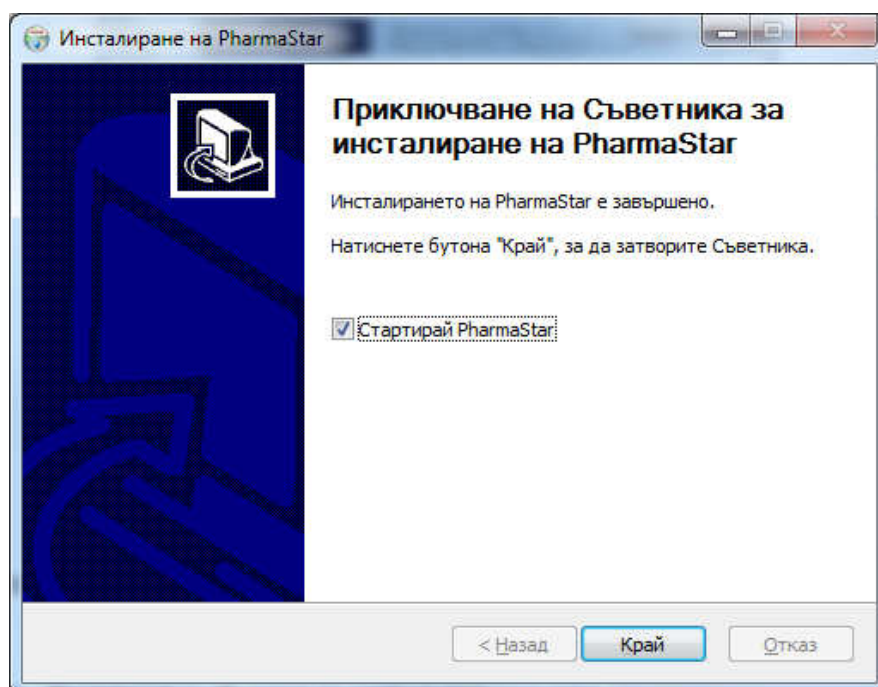
4. Посочете пътя до PharmaStar.exe на сървъра натиснете **Напред** или **Enter**.



5. Посочете име на базата данни на PharmaStar и натиснете **Напред** или **Enter**.



6. Стартира се процесът на инсталацията.
Първо се инсталира компонентът **MDAC 2.7SP1**, който е необходим за връзката на PharmaStar със SQL Server-а.
Създават се шорткъти към PharmaStar, и др.
7. Показва се съобщение за край на инсталацията.



8. Инсталация на именована инстанция

1. Пояснение

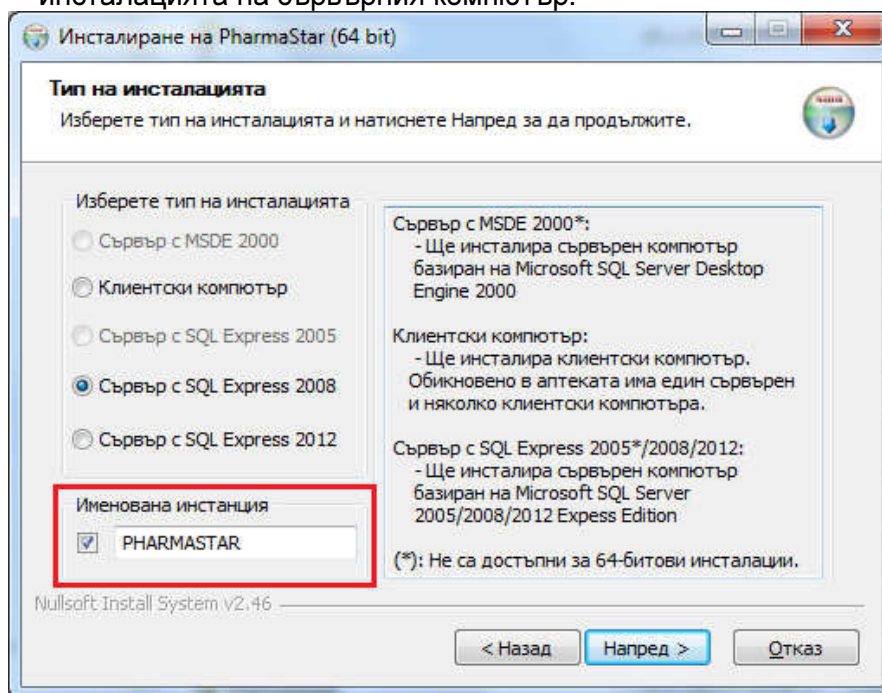
Инсталация на именована инстанция на SQL Server се налага, когато на сървъра на аптеката вече има инсталирана подразбираща се (default) инстанция на SQL Server, например от друг софтуер за аптеки.

Забележка: На един компютър може да има само една подразбираща се инстанция и няколко именовани инстанции.

Подразбиращата се инстанция се достъпва чрез името на сървъра или IP адреса му. Именованата инстанция се достъпва чрез името на сървъра или IP адреса му, обратна наклонена черта и името на инстанцията. Например: **server\PharmaStar**

2. Инсталация

- Изберете опцията „Именована инстанция” в диалога от **стъпка 2** от инсталацията на сървърния компютър:



- a. Въведете име на инстанцията на SQL Server.
Ако името по подразбиране (PHARMASTAR) ви устройва натиснете **Напред** или **Enter**.

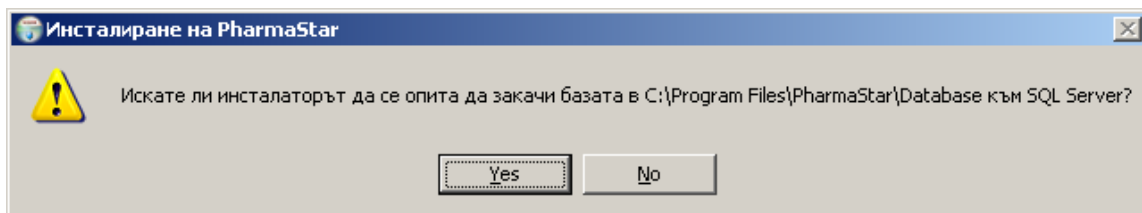
Забележка: Името на инстанцията не може да е по-кратко от 4 и по-дълго от 16 символа ! Добре е да се състои само от латински букви!

- b. Ако в процеса на инсталация се налага рестартиране на Windows, при повторното стартиране на инсталацията след рестарта, изберете отново опцията 'Именована инстанция' в диалога от **стъпка 2**. Въведете отново същото име, което сте въвели предния път (или оставете подразбиращото се).
- c. Останалите стъпки от инсталацията са без промяна.

9. Преинсталиране/ъпгрейд на версията на SQL Server

Ако искате да преинсталирате SQL Server или да го смените с по-нова версия, следвайте следните инструкции:

1. Деинсталирайте сървъра на базата данни от **Control Panel – Add/Remove Programs**, рестартирайте Windows.
2. Стартирайте инсталацията **PharmaStarInstall.exe**. Изберете съответна версия на сървъра.
3. В [стъпка 4](#) от инсталацията на сървърната част оставете опцията „създай базата данни“ включена.
4. В [стъпка 5](#) изберете същата папка, където са били файловете на базата данни на стария сървър.
5. На стъпка 8 ще получите предупреждение, че файловете съществуват. Натиснете ОК.
6. Инсталаторът ви пита дали искате да закачи файловете като база данни на новия сървър. Натиснете Yes.



7. Завършете процеса на инсталация.
8. Стартирайте PharmaStar и проверете версията на сървъра в меню **Помощ – За програмата**.

10. Преинсталиране на програмните файлове на PharmaStar

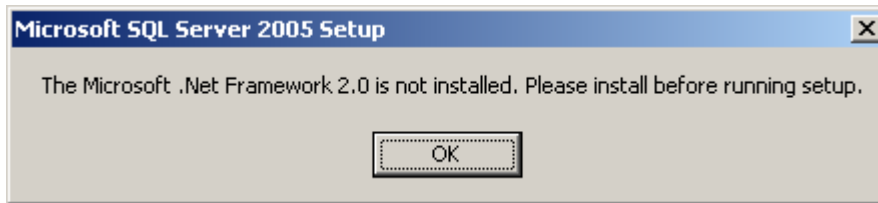
Ако искате да преинсталирате само програмните файлове на PharmaStar:

1. Стартирайте инсталацията **PharmaStarInstall.exe**. Изберете съответна версия на сървъра.
2. В [стъпка 4](#) от инсталацията на сървърната част изключете опцията „създай базата данни“.
3. Завършете процеса на инсталация както обикновено.
4. Ако е необходимо актуализирайте PharmaStar с последна версия.

11. Възможни проблеми

11.1. Грешки при инсталиране на SQL Server

Съобщение:



Резултат:

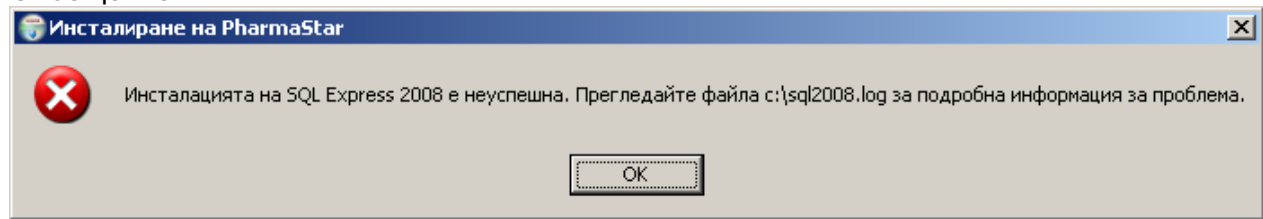
Инсталацията спира и можете да натиснете само бутон Отказ.

Няма да имате сървър на базата данни, най-вероятно PharmaStar няма да заработи.

Какво да направите:

Изтеглете и инсталирайте последна версия на .NET Framework 2.0 от сайта на Microsoft!

Съобщение:



Резултат:

Инсталацията спира и можете да натиснете само бутон Отказ.

Няма да имате сървър на базата данни, най-вероятно PharmaStar няма да заработи.

Какво да направите:

Отворете файла c:\sql2008.log с **notepad** например и потърсете повече информация за грешката. Ето някои възможни грешки:

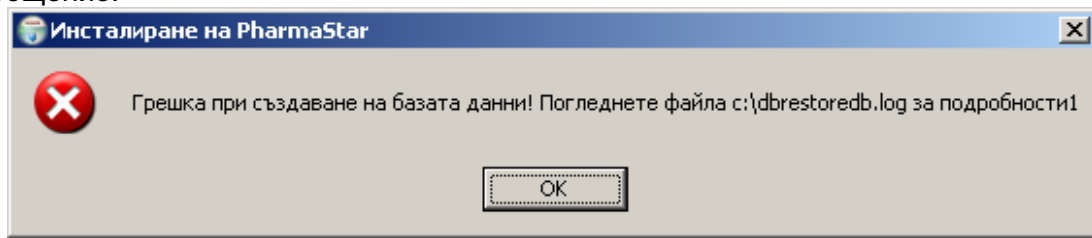
- Ако файлът е празен, инсталатора на SQL Server-а не е стартирал изобщо. Това може да се случи, ако стартирате PharmaStarInstall.exe от папка, която съдържа интервали или е с много дълъг път. Преместете всички файлове на инсталацията в папка c:\PharmaStarInstall и опитайте инсталацията отново.
- „A computer restart is required. You must restart this computer before installing SQL Server“. - Това означава, че поради предишни инсталации/деинсталации има незавършени операции, които ще бъдат извършени при рестарт. Рестартирайте компютъра и стартирайте инсталацията отново.
- *SQL Server 2008 R2 Setup requires Microsoft .NET Framework 2.0 SP2 to be installed* – очевидно трябва да се инсталира посочения компонент. Изтеглете от сайта на Microsoft и го инсталирайте. След това стартирайте отново инсталацията на PharmaStar.

При по-сериозни грешки обикновено в c:\sql2008.log пише да потърсите повече информация в лог-а на инсталацията, който се намира в “C:\Program Files\Microsoft SQL Server\100\Setup Bootstrap\Log”.

Ако не можете да се справите, запишете точно съобщението и потърсете съдействие от AS Systems.

11.2. Грешки при създаване на базата данни

Съобщение:



Резултат:

Скриптът за възстановяване на базата данни не е успял да я възстанови. Ако преди това не е имало активна база данни, PharmaStar няма да може да се свърже към базата данни.

Какво да направите:

- Отворете файла **restoredb.log** и вижте дали има някакво съобщение за грешка.
- Уверете се, че съответната директория е локална (с мрежова директория SQL Server не може да работи дори и да е мапната като устройство), че имате права за писане в нея и пр.
- Ако виждате само номера на редове например: 1> 2> 3>4>5> и т.н. най-вероятно архива на базата данни е повреден (например частично копиран файл от USB Flash drive, частично свален от интернет и т.н.) и създаването на базата е прекъснало на средата. В такъв случай се обърнете към представител на AS Systems за съдействие – частично създадената база трябва да се изтрие с sql-команда и да се стартира наново инсталацията.

12. Деинсталиране на PharmaStar

1. За Windows XP:

Изберете Start Menu – Settings - Control Panel – Add Or Remove Programs – PharmaStar и натиснете Change/Remove.

2. За Windows 7:

Изберете Start Menu – Control Panel – Uninstall a program – PharmaStar и натиснете Uninstall.

В зависимост от типа на инсталацията (сървър или клиент), инсталаторът ще изтрие програмните файлове, които са създадени при инсталацията, ще деинсталира регистрираните библиотеки, ще премахне от регистъра на Windows секцията на PharmaStar.

Програмната директория може да не бъде премахната, ако в процеса на работа са създавани файлове от PharmaStar, или от друга програма, както и ако в нея се съдържат базата данни и архивите.

SQL Server-ът не се деинсталира автоматично. Можете да го деинсталирате от Control Panel, ако искате.